

Принято
Педагогическим советом
МАДОУ – детский сад № 80
Протокол № 3 от 30.03.2022

УТВЕРЖДАЮ:
Приказом МАДОУ – детский сад № 80
№ 26 от 30.03.2022г
Заведующий И.А. Ермакова



Отчёт
по результатам самообследования деятельности
Муниципального автономного дошкольного образовательного
учреждения - детский сад № 80
за 2021 год

В соответствии с пунктом 3 части 3 статьи 28 Федерального закона от 29 декабря 2012 года № 273-ФЗ «Об образовании в Российской Федерации» образовательные организации (школы, детские сады, учреждения дополнительного образования) должны предоставить учредителю и общественности ежегодный отчет о результатах самообследования.

В соответствии с пунктами 3, 7, 8 Порядка проведения самообследования образовательной организацией, утвержденного приказом Министерства образования и науки РФ от 14.06.2013 № 462, самообследование проводится организацией ежегодно.

I. Общие сведения об образовательной организации

Наименование образовательной организации	Муниципальное автономное дошкольное образовательное учреждение - детский сад № 80.
Адрес:	620141 г. Екатеринбург, проезд Теплоходный 3,
Телефон, факс	323-58-54, факс: 323-58-54
Эл. почта:	ekb_mdou80@mail.ru
Сайт:	http://80.tvoyasadik.ru
Местонахождение:	район «Новая Сортировка», кольцо Пехотинцев, автобусы 33, 61, 36, 57; маршрутки 57, 021, 61, 057; трамваи 6, 19, 24, 23.
Режим работы:	Рабочая неделя - пятидневная, с понедельника по пятницу. Длительность пребывания детей в группах - 10,5 часов. Режим работы групп - с 7:30 до 18:00.

На основании Постановления Администрации г. Екатеринбурга от 24.12.2014 г. № 3971 «О создании Муниципального автономного дошкольного образовательного учреждения - детского сада № 80 путём изменения типа существующего Муниципального бюджетного дошкольного образовательного учреждения - детского сада № 80.

20/05/2015 выдан Лист записи ЕГРЮЛ о внесении записи о государственной регистрации изменений как Муниципальное автономное дошкольное образовательное учреждение - детский сад № 80 за государственным регистрационным номером 2156678132906.

Лицензия Министерства общего и профессионального образования Свердловской области на осуществление образовательной деятельности № 18510 от 13.04.2016 г.

Устав утвержден Управлением образования Администрации города Екатеринбурга № 240/46/36 от 20.02.2016 г.

II. Система управления организации

Управление МАДОУ- детский сад № 80 осуществляется в соответствии с действующим законодательством и Уставом.

Управление МАДОУ- детский сад № 80 строится на принципах единоначалия и коллегиальности.

Коллегиальными органами управления являются: Педагогический совет, Общее собрание работников. В управлении МАДОУ- детский сад № 80 принимают участие Учредитель – Департамент образования Администрации города Екатеринбурга и Управление образования Железнодорожного района. Непосредственное руководство МАДОУ- детский сад № 80 осуществляет руководитель - заведующий.

Учреждение самостоятельно в формировании своей структуры. Управление МАДОУ осуществляется в соответствии с законодательством РФ на основе сочетания принципов единоначалия и коллегиальности.

Коллегиальными органами управления МАДОУ являются:

- Общее собрание трудового коллектива;
- Педагогический совет;
- Наблюдательный совет;
- Управляющий совет;
- Совет родителей;
- Комиссия по урегулированию споров между участниками образовательных отношений.

В управлении МАДОУ принимают участие Учредитель в пределах своей компетенции. Единоличным исполнительным органом учреждения является заведующий, который осуществляет текущее руководство деятельностью МАДОУ. Порядок выборов органов самоуправления и их компетенция определяется Уставом и соответствующими локальными нормативными актами.

Системные действия органов управления образованием, педагогического коллектива и родительской общественности МАДОУ позволяют сохранять повышенный статус учреждения, координировать деятельность всех его структур, обеспечивая гарантированное качество образования, а также своевременно решать проблемные вопросы жизнедеятельности МАДОУ.

III. Оценка образовательной деятельности.

Образовательная деятельность в МАДОУ организована в соответствии с Федеральным законом от 29.12.2012 № 273-ФЗ «Об образовании в Российской Федерации», ФГОС дошкольного образования, с 01.01.2021 года в соответствии с требованиями СП 2.4.3648-20 «Санитарно-эпидемиологические требования к организациям воспитания и обучения, отдыха и оздоровления детей и молодежи», а с 01.03.2021 - дополнительно с требованиями СанПиН 1.2.3685-21 «Гигиенические нормативы и требования к обеспечению безопасности и (или) безвредности для человека факторов среды обитания».

Образовательная деятельность ведется на основании утвержденной основной образовательной программы дошкольного образования, которая составлена в соответствии с ФГОС дошкольного образования, с учетом примерной образовательной программы дошкольного образования «От рождения до школы» Н.Е.Вераксы, Т.С.Комаровой, М.А.Васильевой. - М.:МОЗАИКА-СИНТЕЗ, санитарно-эпидемиологическими правилами и нормативами, с учетом недельной нагрузки.

Содержание ООПДО обеспечивает развитие личности, мотивации и способностей детей в различных видах деятельности и охватывает следующие структурные единицы, представляющие определенные направления развития и образования детей (далее - образовательные области):

- социально-коммуникативное развитие;
- познавательное развитие;
- речевое развитие;
- художественно-эстетическое развитие;
- физическое развитие

ООПДО реализуется в течение всего времени пребывания детей в МАДОУ. Период определяется сроком поступления и завершения ребенком дошкольного образования в МАДОУ. В соответствии с п. 1.3 ФГОС ДО учитывается возможность освоения ребенком ООПДО на любом этапе ее реализации.

В соответствии с требованиями ФГОС ДО Программа включает в себя обязательную часть и часть, формируемую участниками образовательных отношений. Обязательная часть Программы разработана на основе Примерной образовательной программы дошкольного образования, одобрена решением федерального-учебно-методического объединения по общему образованию (протокол от 20 мая 2015г. №2/15).

Содержание образовательной деятельности ориентировано не только на передачу ребенку фиксированной суммы знаний, но и в обеспечении каждому возможности познавать мир, учиться самостоятельно, то есть оказывать содействие в реализации потенциальных возможностей и способностей ребенка.

В содержании образовательных областей (модулей образовательной деятельности) описаны способы реализации принципов образовательной деятельности ФГОС ДО (в целевом, содержательном, организационном разделах).

Содержание образования и условия организации обучения и воспитания детей с ограниченными возможностями здоровья (далее - ОВЗ) определяются АООГ1 ДО, а для инвалидов - в соответствии с индивидуальной программой реабилитации инвалида.

Вариативные формы, способы, методы и средства образовательной деятельности учитывают возрастные и индивидуальные особенности воспитанников, специфику их образовательных потребностей и интересов.

Часть ОО ПДО, формируемая участниками образовательных отношений, представлена образовательными парциальными программами, выбранными участниками образовательных отношений (педагоги и родители воспитанников), направленными на развитие детей в нескольких образовательных областях (социально-коммуникативное, познавательное, речевое, художественно-эстетическое, физическое развитие), видах деятельности (игровая, коммуникативная, познавательно-исследовательская, восприятие художественной литературы и фольклора, двигательная). Содержание образовательной деятельности в части ООП ДО, формируемой участниками образовательных отношений, ориентировано на специфику национальных, социокультурных и иных условий, в которых осуществляется образовательная деятельность, учитывает образовательные потребности, интересы и мотивы детей, членов их семей и педагогов.

Участниками образовательных отношений отобраны культурные практики, методики, формы организации образовательной работы.

Рабочая программа воспитания.

В МАДОУ – детский сад № 80 разработана и принята рабочая программа воспитания (принята Педагогическим советом от «27» августа 2021г. протокол № 1; Согласована на заседании Совета родителей, протокол № 15 от «26» августа 2021г.; Утверждена приказом заведующего от 30.08.2021г., приказ № 35).

Рабочая программа воспитания разработана с целью усиления воспитательной составляющей деятельности дошкольной образовательной организации, сохранения приоритета воспитательной работы в образовательном процессе детского сада.

МАДОУ – детский сад № 80 определяет следующие приоритетные направления воспитательной работы:

- Патриотическое направление воспитания
- Социальное направление воспитания
- Познавательное направление воспитания
- Физическое и оздоровительное направление воспитания
- Трудовое направление воспитания
- Этико-эстетическое направление воспитания

Они отражены в обязательной части Рабочей программы воспитания.

В части, формируемой участниками образовательных отношений, представлены направления воспитательной работы, определяемые парциальными программами (программой):

1. Парциальная программа экологического воспитания в детском саду С.Н. Николаевой «Юный эколог».

2. Образовательная программа дошкольного образования «СамоЦвет»: дошкольный возраст / О. А. Трофимова, О. В. Толстикова, Н. В. Дягилева, О. В. Закревская; Министерство образования и молодежной политики Свердловской области, Государственное автономное образовательное учреждение дополнительного профессионального образования Свердловской области «Институт развития образования». – Екатеринбург: ГАОУ ДПО СО «ИРО».

Рабочая программа воспитания и организация воспитательной составляющей образовательного процесса рассматривает воспитание как неотъемлемую часть образовательного процесса в детском саду и предусматривает комплексный подход к решению воспитательных, обучающих и развивающих задач в педагогическом процессе.

Фактическая численность контингента воспитанников

В детском саду функционируют 11 групп общеобразовательной направленности.
2 группы раннего возраста (с 2 до 3 лет)
2 группы младшего возраста
2 группы среднего возраста
3 группа старшего возраста
2 подготовительные к школе группы

Здоровье воспитанников

Медицинское обслуживание осуществляется сотрудниками поликлинического отделения детской городской больницы № 9.

№	Заболеваемость	Количество детей
1.	плоскостопие	18
2.	СС система	5
3.	ЦНС	83
4	Заболевания почек	2
5	Аллергические заболевания	15
6	Заболевания органов зрения	30
7	Бронхолёгочные заболевания	1

На базе МАДОУ работает консультационный центр для родителей (законных представителей) имеющих детей с 2 месяцев до 8 лет в силу демографических особенностей, не посещающих детский сад.

Логопедическую помощь получают 40 детей детского сада в возрасте с 5-7 лет.

Задачи сопровождения детей с ОВЗ:

- Выявление особых образовательных потребностей детей с ОВЗ
- Осуществление индивидуальной психолого-медико-педагогической помощи детям с ОВЗ путем реализации индивидуальных образовательных маршрутов.
- Помощь детям с ОВЗ в освоении образовательной программы
- Оказание методической помощи родителям и педагогам, работающим с детьми данной категории
- Отслеживание динамики развития детей с ОВЗ

В ДОО созданы необходимые условия для физкультурно-оздоровительной работы с детьми. Содержание физкультурно-оздоровительной работы реализуется по следующим направлениям:

- Создание условий для двигательной активности.
- Система закаливания: в повседневной жизни и специально организованная.
- Организация рационального питания.
- Диагностика уровня физического развития, состояния здоровья, физической подготовленности, психоэмоционального состояния.

Дополнительное образование:

В 2021 году в МАДОУ реализовывались дополнительные платные услуги по направлениям:

- Дополнительная общеобразовательная общеразвивающая программа физкультурно-спортивной направленности «Шахматы».
- Дополнительная общеобразовательная общеразвивающая программа художественной направленности «Хореографическая студия».
- Дополнительная общеобразовательная общеразвивающая программа художественной направленности «Изостудия» Нетрадиционные техники рисования.
- Дополнительная общеобразовательная общеразвивающая программа физкультурно-спортивной направленности «Фитбол-гимнастика».
- Дополнительная общеобразовательная общеразвивающая программа социально – гуманитарной направленности «Английский для детей».

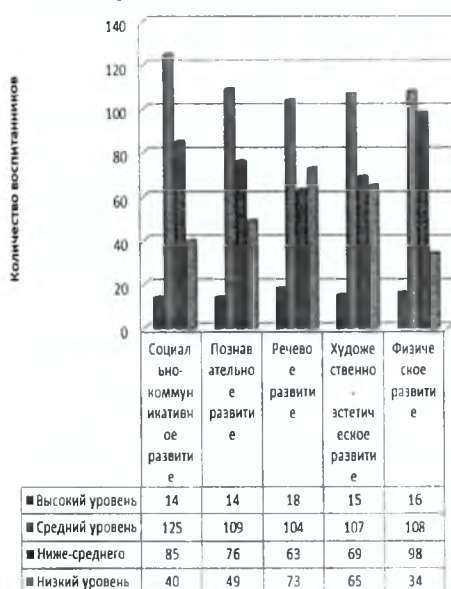
Востребованность платных образовательных и иных услуг составляет 65% от общего количества детей в ДОО.

IV. Оценка функционирования внутренней системы оценки качества образования

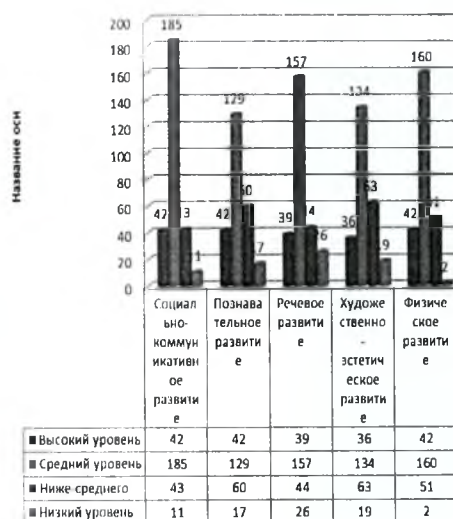
Мониторинг качества образовательной деятельности в 2021 году показал хорошую работу педагогического коллектива по всем показателям.

Состояние здоровья и физического развития воспитанников удовлетворительные. 92% детей успешно освоили ООП дошкольного образования в своей возрастной группе.

Начало учебного 2021года



Окончание 2021 учебного года



Воспитанники подготовительных групп показали высокие показатели готовности к школьному обучению. В течение года воспитанники детского сада успешно участвовали в конкурсах и мероприятиях различного уровня.

V. Оценка кадрового обеспечения

МАДОУ – детский сад № 80 укомплектован квалифицированными кадрами, в т. ч. руководящими, педагогическими, учебно-вспомогательными, административно-хозяйственными работниками, согласно Единому квалификационному справочнику должностей руководителей, специалистов и служащих.

МАДОУ - детский сад № 80 самостоятельно определяет потребность в педагогических работниках и формирует штатное расписание по своему усмотрению, исходя из особенностей реализуемых образовательных программ дошкольного образования, контекста их реализации и потребностей.

Тарификация персонала происходит в соответствии с Единым квалификационным справочником должностей руководителей, специалистов и служащих. Согласно ст. 13 п. 1. Федерального закона «Об образовании в Российской Федерации» МАДОУ вправе реализовывать Программу как самостоятельно, так и посредством сетевых форм реализации. В реализации Программы развития может быть задействован кадровый состав других организаций, участвующих в сетевом взаимодействии с Организацией.

Реализация Программы развития ДОО осуществляется:

1) педагогическими работниками в течение всего времени пребывания воспитанников в МАДОУ;

2) учебно-вспомогательными работниками в группе в соответствии с личным графиком работы. Каждая группа непрерывно сопровождается учебно-вспомогательным работником;

3) иными педагогическими работниками, вне зависимости от продолжительности пребывания воспитанников в МАДОУ. Соответствующие должности иных педагогических работников устанавливаются МАДОУ самостоятельно в зависимости от содержания Программы развития.

Обеспеченность ДОО педагогическими кадрами (профессиональная квалификация педагогов ДОО соответствует уровню реализуемых образовательных программ).

Образовательный процесс осуществляют 19 педагогов, квалифицированных специалистов. Среди них: два учителя-логопеда, два музыкальных руководителя, один инструктора по физической культуре.

Наличие педагогических работников с высшим образованием – 6 человек.

Наличие педагогических работников с высшим образованием – 30% от общего числа педагогов.

Среднее профессиональное педагогическое образование – 13 человек (70%). Из них: со стажем работы до 5 лет – 2 человека; стаж от 5 до 10 лет – 4 педагогов, от 10 до 20 лет – 4 педагога, стаж 20 и выше – 9 педагогов.

Квалификационные категории педагогов

Категория	Количество	Примечание
Высшая КК	4 педагога – 20%	
Первая КК	11 педагогов – 55%	
Соответствие З/Д	2 педагога- 10%	
Без категории	2 педагога – 10%	Молодые педагоги, со стажем менее 2 лет

Педагогические работники, аттестованы (количество) на высшую или первую квалификационную категорию: 13 педагогов.

Педагогические работники, аттестованы (процент от общего числа педагогов ДОО) на высшую или первую квалификационную категорию: 75%.

Педагогические работники, прошедшие курсы повышения квалификации по актуальным вопросам дошкольного образования за последние 3 года – 19 педагогов (100%).

Рабочая нагрузка педагога (размер группы) – 1.46

Рабочая нагрузка педагога (соотношение между количеством воспитанников и количеством педагогов):

соотношение количества педагогов к количеству воспитанников группы не менее 2:25

Курсы повышения квалификации педагогов 2021г.

Четыре педагога прошли тематические курсы повышения квалификации в ИРО. Один педагог прошел профессиональную переподготовку в объеме 254 часа, по профилю «Дошкольное образование».

VI. Оценка учебно-методического и библиотечно-информационного обеспечения.

В МАДОУ библиотека является составной частью методической службы. Библиотечный фонд является составной частью методической службы дошкольного учреждения и включена в воспитательно-образовательный процесс в целях обеспечения права участников образовательного процесса на бесплатное пользование библиотечно-информационными ресурсами.

Библиотечный фонд располагается в методическом кабинете, кабинетах специалистов, группах детского сада. В библиотечном фонде определены официальные документы (нормативные), методические пособия, наглядно-дидактические пособия, книги для чтения детям, материалы для развития детей раннего возраста, а также журналы, научно-методическая литература, фонд художественной литературы, методическая литература, подобранная в соответствии с возрастом детей и по образовательным областям:

- Физическое развитие
- Социально-коммуникативное развитие
- Познавательное развитие
- Речевое развитие
- Художественно-эстетическое развитие

VII. Оценка материально-технической базы

В МАДОУ сформирована материально-техническая база для реализации образовательных программ, жизнеобеспечения и развития детей.

Развивающая предметно-пространственная среда групповых помещений соответствует требованиям ФГОС ДО: достаточно места для детей, взрослых, размещения оборудования.

Вид помещения	Основное предназначение	Оснащение
Кабинет заведующего	Консультации, беседы с педагогическим, медицинским и обслуживающим персоналом, родителями	Компьютер, принтер, факс, интернет. Нормативно-правовые документы. Документация по содержанию работы в учреждении (охрана труда, приказы, пожарная безопасность, договоры с

		организациями)
Методический кабинет.	Методическая помощь педагогам. Консультации, педсоветы.	Компьютер, принтер, сканер, интернет. Методические пособия, дидактический материал для организации образовательно-воспитательного процесса в учреждении. Документация по обеспечению содержания образовательной работы учреждения.
Музыкальный зал	Музыкальные занятия Утренняя гимнастика. Праздники. Развлечения. Родительские собрания.	Музыкальный центр с DVD – проигрывателем и колонками - 2, электронное пианино. Ширма. Музыкальные инструменты для проведения занятий. Костюмы для праздников и развлечений. Методическая литература.
Физкультурный зал	физкультурные занятия, Утренняя гимнастика. Праздники. Развлечения	Спортивное оборудование для проведения спортивных занятий.
Коридоры МАДОУ	Информационно – просветительское направление	Стенды для родителей и сотрудников (охрана труда, пожарная безопасность, первая помощь). Выставки детского творчества; безопасность жизнедеятельности дошкольников.
Группы	Организация совместной и самостоятельной деятельности воспитанников.	Мебель: столы, стулья, шкафы для размещения художественной детской литературы, дидактических пособий, настольно-печатных игр. Интерактивные доски. Атрибуты для сюжетно-ролевых игр. Методические пособия в соответствии с возрастом детей.
Спальное помещение.	Дневной сон детей.	Мебель для сна: кровати. В четырёх группах есть спальные помещения. В семи группах – раздвижные кровати.
Медицинский кабинет	Осмотр детей, консультации медицинского персонала. Консультативно-просветительская работа с родителями и сотрудниками.	Прививочный кабинет, медицинский кабинет.
Кабинет учителя-логопеда	Занятия с детьми. Консультирование педагогов и родителей по вопросам речевого развития детей.	Стол письменный. Стол с зеркалом, два шкафа с методической литературой и дидактическим материалом. Ноутбук. Мебель: детский стол и стулья.

Все группы и кабинеты соответствуют санитарно-гигиеническим требованиям, укомплектованы необходимой мебелью и оборудованием, обеспечены учебно-наглядными пособиями, дидактическим материалом, техническими средствами обучения для проведения занятий, сюжетно – ролевых игр и других видов деятельности.

Предметная образовательная среда представлена специальными центрами для разнообразной детской деятельности: игровой, театрализованной, изобразительной, конструктивной, опытнической, двигательной. Все центры оснащены необходимым материалом: художественной литературой, наглядным материалом, развивающими играми. Соблюдение принципа комплексирования и гибкого зонирования позволяет дошкольникам заниматься одновременно разными видами деятельности, не мешая друг другу. Во всех возрастных группах создана уютная естественная обстановка, гармоничная по цветовому и пространственному решению. Используются светлые пастельные тона для оформления стен, подобрана мебель естественных оттенков.

В групповых помещениях мы используем трансформируемую мебель, штабелируемые стулья, выдвижные столы и тумбы для хранения игрушек в контейнерах, которые выкатываются от стен, от подоконников во время приема пищи или проведения занятий, требующих работы детей за столами, и убираются обратно, чтобы освободить место для коллективных игр детей, работы с большим напольным конструктором, создания построек из мягких модулей.

Для оптимизации образовательного процесса в детском саду имеются ноутбуки с доступом в Интернет, 8 мультимедийных проекторов, 1 экран, 3 интерактивных доски.

Информационные технологии в МАДОУ используются для решения следующих задач:

1. Подбор иллюстративного материала к занятиям и для оформления стендов, группы, кабинетов (сканирование, Интернет; принтер, презентация).
2. Подбор дополнительного познавательного материала к занятиям, проектам, знакомство со сценариями праздников и других мероприятий.
3. Оформление групповой документации, отчетов.
4. Создание презентаций в программе Power Point.

На территории МАДОУ имеются: 11 прогулочных участков, оснащённых игровыми модулями и центрами игр с песком, спортивная площадка, оборудованная стационарным оборудованием для физического развития детей. На участке есть огород. У каждой группы есть грядка, где дети, совместно с взрослыми высаживают зелень и овощи, оказывают посильную помощь при уходе за растениями.

Материально-техническое состояние МАДОУ и территории соответствует действующим санитарно-эпидемиологическим требованиям к устройству, содержанию и организации режима работы в дошкольных организациях, правилам пожарной безопасности, требованиям охраны труда.

VIII. Результаты анализа показателей деятельности организации

№ п/п	Показатели	Единица измерения
1.	Образовательная деятельность	
1.1	Общая численность воспитанников, осваивающих образовательную программу дошкольного образования, в том числе:	291/100%
1.1.1	В режиме полного дня (8-12 часов)	285 детей
1.1.2	В режиме кратковременного пребывания (3-5 часов)	6 детей
1.1.3	В семейной дошкольной группе	0
1.1.4	В форме семейного образования с психолого-педагогическим	0

	сопровождением на базе дошкольной образовательной организации	
1.2	Общая численность воспитанников в возрасте до 3 лет	50 детей
1.3	Общая численность воспитанников в возрасте от 3 до 8 лет	241 реб
1.4	Численность/удельный вес численности воспитанников в общей численности воспитанников, получающих услуги присмотра и ухода:	
1.4.1	В режиме полного дня (8-12 часов)	285/97.6%
1.4.2	В режиме продленного дня (12-14 часов)	0
1.4.3	В режиме круглосуточного пребывания	0
1.5	Численность/удельный вес численности воспитанников с ограниченными возможностями здоровья в общей численности воспитанников, получающих услуги:	
1.5.1	По коррекции недостатков в физическом и (или) психическом развитии	0
1.5.2	По освоению образовательной программы дошкольного образования	40/14%
1.5.3	По присмотру и уходу	40/14%
1.6	Средний показатель пропущенных дней при посещении дошкольной образовательной организации по болезни на одного воспитанника	8 дней/в месяц на одного ребенка
1.7	Общая численность педагогических работников, в том числе:	19
1.7.1	Численность/удельный вес численности педагогических работников, имеющих высшее образование	6 / 30%
1.7.2	Численность/удельный вес численности педагогических работников, имеющих высшее образование педагогической направленности (профиля)	6 / 30%
1.7.3	Численность/удельный вес численности педагогических работников, имеющих среднее профессиональное образование	13/ 70%
1.7.4	Численность/удельный вес численности педагогических работников, имеющих среднее профессиональное образование педагогической направленности (профиля)	13/ 70%
1.8	Численность/удельный вес численности педагогических работников, которым по результатам аттестации присвоена квалификационная категория, в общей численности педагогических работников, в том числе:	15/75%
1.8.1	Высшая	4/ 20%
1.8.2	Первая	11/ 60 %
1.9	Численность/удельный вес численности педагогических работников в общей численности педагогических работников, педагогический стаж работы которых составляет:	
1.9.1	До 5 лет	5 / 20%
1.9.2	Свыше 30 лет	2 / 10%
1.10	Численность/удельный вес численности педагогических работников в общей численности педагогических работников в возрасте до 30 лет	4 / 20%
1.11	Численность/удельный вес численности педагогических работников в общей численности педагогических работников в возрасте от 55 лет	1/5%
1.12	Численность/удельный вес численности педагогических и административно-хозяйственных работников, прошедших за последние 5 лет повышение квалификации/профессиональную переподготовку по профилю педагогической деятельности или иной осуществляемой в образовательной организации деятельности, в общей численности педагогических и административно-хозяйственных работников	8/ 40%

1.13	Численность/удельный вес численности педагогических и административно-хозяйственных работников, прошедших повышение квалификации по применению в образовательном процессе федеральных государственных образовательных стандартов в общей численности педагогических и административно-хозяйственных работников	19 / 100%
1.14	Соотношение "педагогический работник/воспитанник" в дошкольной образовательной организации	19/295
1.15	Наличие в образовательной организации следующих педагогических работников:	
1.15.1	Музыкального руководителя	да
1.15.2	Инструктора по физической культуре	да
1.15.3	Учителя-логопеда	да
1.15.4	Логопеда	нет
1.15.5	Учителя- дефектолога	нет
1.15.6	Педагога-психолога	да
2.	Инфраструктура	
2.1	Общая площадь помещений, в которых осуществляется образовательная деятельность, в расчете на одного воспитанника	4.7 кв.м.
2.2	Площадь помещений для организации дополнительных видов деятельности воспитанников	172.9 кв.м.
2.3	Наличие физкультурного зала	да
2.4	Наличие музыкального зала	да
2.5	Наличие прогулочных площадок, обеспечивающих физическую активность и разнообразную игровую деятельность воспитанников на прогулке	да

Анализ показателей указывает на то, что МАДОУ – детский сад № 80 имеет достаточную инфраструктуру, которая соответствует Санитарным правилам СП 2.4.3648-20 «Санитарно-эпидемиологические требования к организациям воспитания и обучения, отдыха и оздоровления детей и молодежи» и позволяет реализовывать образовательные программы в полном объеме в соответствии с ФГОС ДО.

МАДОУ – детский сад № 80 укомплектован педагогическими и иными работниками, которые имеют высокую квалификацию и регулярно проходят курсы повышения квалификации, что обеспечивает результативность образовательной деятельности.